



Strategisk planering på regional nivå i Europa

1 oktober 2024



ESPON



Co-funded by
the European Union
Interreg



Att tänka på

- Frågor kan ställas efter varje presentation genom att räkka upp "handen" eller löpande i "chatten"!
- Stäng av mikrofonen! Kameran får gärna vara på, men 
- mötet spelas in och delas på www.espon.eu i några veckor 
- Kort paus ungefär halvvägs i programmet
- Fyll gärna i enkäten på slutet: [#esponse](https://slido.com)
- Underlag och anteckningar kommer skickas ut eller delas på annat sätt

Dagens program



- ▶ 13:00 Välkomna - *Wolfgang Pichler, Isaac Karlsson, Tillväxtverket*
- ▶ 13:05 Varför är strategisk planering viktigt i det regionala utvecklingsarbetet? - *Mikael Forsberg, Landsbygds- och infrastrukturdepartementet*
- ▶ 13:20 Strategiska regional planering i Europa - *Lukas Smas och Peter Schmitt, Stockholms universitet*
- ▶ 14:00 Kort Paus
- ▶ 14:10 Exempel från Norge - *Hege Arnesen, Akershus Fylkeskommun och Lise Weltzin, Oslo Kommun*
- ▶ 14:45 Reflektioner och panel – *Annelie Mårtensson, Boverket och Mikael Kristiansson, Region Västernorrland*

Varför är strategisk planering viktigt i det regionala utvecklingsarbetet?

Mikael Forsberg

Landsbygds- och infrastrukturdepartementet

ESPON



Co-funded by
the European Union
Interreg



Strategisk regional planering i Europa

Resultat och erfarenheter från ett ESPON-projekt

Peter Schmitt och Lukas Smas

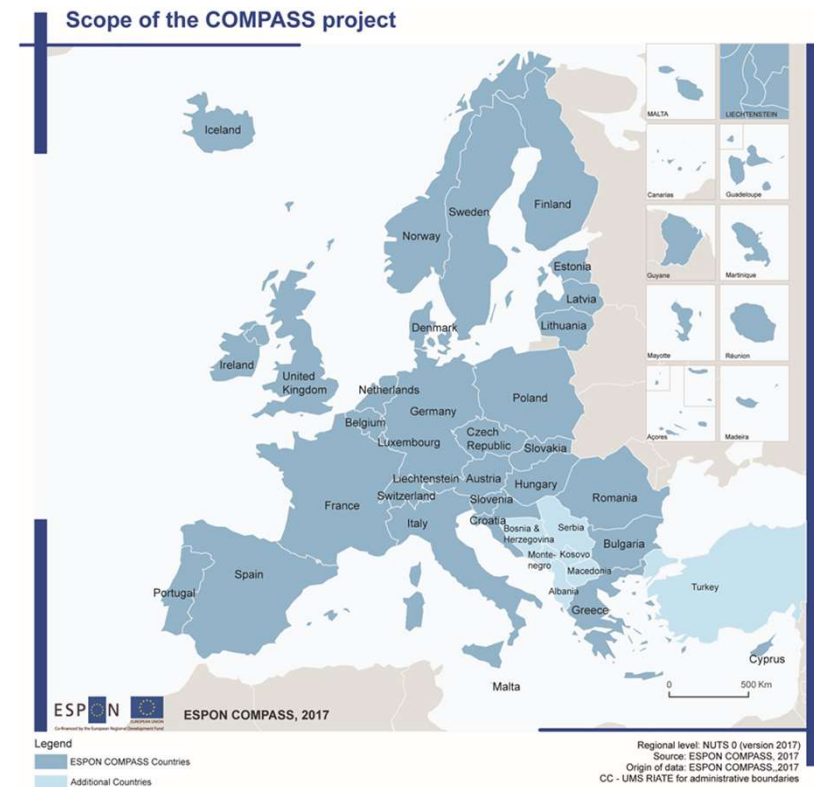


Stockholms
universitet

ESPON COMPASS

Comparative Analysis of Territorial Governance and Spatial Planning Systems in Europe 2016-2018

- En jämförande analys av 32 planeringssystem i Europa
- med syfte att beskriva och förklara förändringar
- expertkunskap, kvalitativa enkäter och fallstudier
- <https://www.espon.eu/planning-systems>



Svenska särdrag

Regionplanering avser i svenskt språkbruk oftast en i huvudsak fysisk planering som numera bedrivs inom ramen för plan- och bygglagen, medan **regional planering** främst avser regionalpolitik och regional utveckling, det vill säga frågor om befolkningsfördelning, sysselsättning, ekonomisk utveckling och sociala frågor men mer och mer också rumslig planering och trafik.

– Göran Johnson, regionplanerare, 1981

- Sverige har kommuner på lokal och regionala nivå (“bredvidvarandraprincipen”)
- Bara 3 av 21 regioner arbetar med regionplanering enligt PBL (Stockholm, Skåne och Halland)
- Men alla regioner arbetar med regional planering; 18 regioner explicit med regional planering (bortom PBL), alla bedriver regionalt utvecklingsarbete (ex. med regional utvecklingsstrategier)
- De lokala kommunerna är i Sverige ofta geografiskt större än planeringsregioner i andra länder

Administrativa nivåer

2 Levels	3 Levels	4 Levels
DK; IS; LI; LT; LU; MT; PT; SI; UK (Northern Ireland, Scotland, Wales)	AT; BE; BG; CH; CY; CZ; EE; EL; ES; FI; FR; HR; HU; LV; NL; NO; PL; RO; SE; SK; UK (England)	DE; IE; IT
No planning competences at national level: BE; ES; UK (the UK Government has competence for spatial planning for England only).		

Regionforskningen

- Regioner (eller stadsregioner) anses vara en adekvat skala för att hantera många av de samtida utmaningarna (ex. klimatförändringar) stad-land?
- men regional planering i vissa sammanhang har förlorat dess politiska och praktiska relevans (ex. en politiskt marginaliserad nivå).
- den regional nivån verkar lämplig för (strategisk) spatial (rumslig) planering vertikal och horisontell koordinering och integrering av olika sektors intressen, dvs.
 - en länk mellan nationella myndigheter och kommunala organisationer
 - koordinera olika politikområden och sektorer
 - bidra med ett regional perspektiv

Ett dynamiskt regionalt landskap

- Förändringar av planeringssystem i olika riktningar:
 - Minskat mandat för den regionala nivån (Ungern),
 - Ökat mandat till större regionala organisationer (Frankrike, Irland) och stadsregioner (Italien, Polen)
- Färre (formella) förändringar av planeringssystemen i länder med en tradition av integrerad planering (ex. Tyskland, Norge och Sverige)
- Huvudstadsregioner har ofta en särskild status och befogenheter (och krav) (ex. Frankrike, Sverige, Ungern)

Changes in the formal regional planning spaces	Changes	Ireland	Italy France Poland
	No change	Germany Norway Sweden	Hungary
		No change	Changes

Changes in the formal organizational structure for regional planning

Figure 1. Changes and constancy in formal regional planning spaces and formal organizational structures

Regionala planeringsinstrument

- Nya eller reviderade planeringsinstrument i ex. Ungern, Polen, Norge, Frankrike, Italien, Irland
- Regionala planeringsinstrument mer explicit strategiska och strategiska instrument har inkluderats i det formella planeringssystemet (Norge, Italien)
- Stadsregioner har fått nya planeringsinstrument (befogenheter och förväntningar) (ex. Italien, Polen) vilket skapar asymmetriska rumsliga relationer

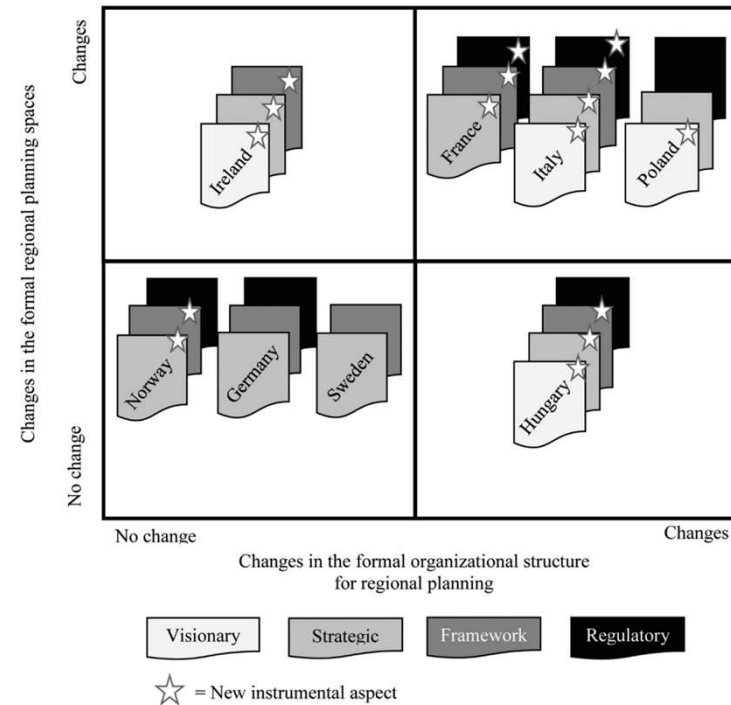


Figure 2. Characteristics of different spatial planning instruments available to regional planning in relation to changes and consistency in formal regional planning spaces and formal organizational structures.

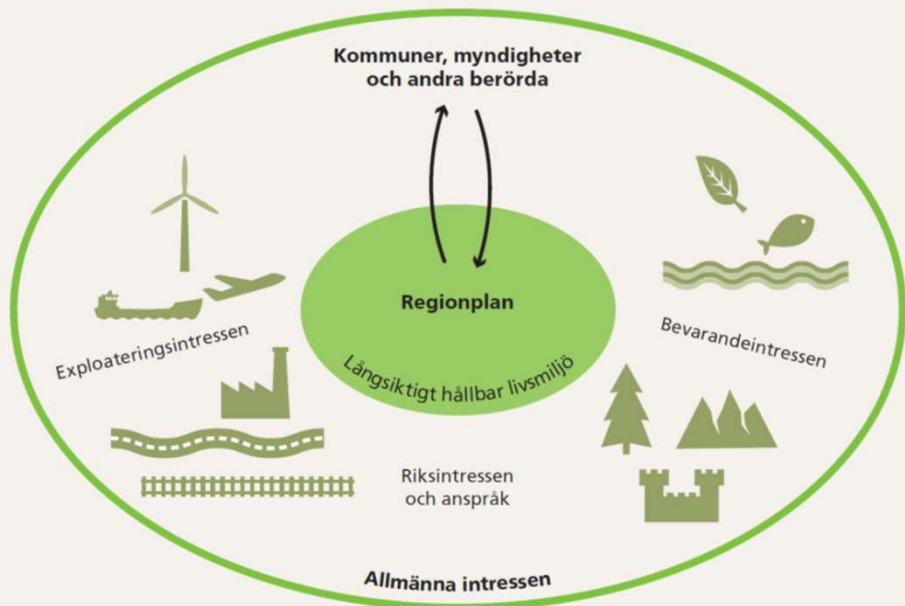
Table 1. Main statutory regional planning instruments in eight European countries in 2016.

	Regional planning instrument		Characteristics of instruments			
	Original language [English translation]	Regulatory	Visionary	Strategic	Framework	
France	<i>Schéma régional d'aménagement, de développement durable et d'égalité des territoires</i> [Regional Scheme for Spatial Planning, Sustainable Development and Equality of Territories]	Yes		×	×	
	<i>Schéma directeur de la région d'Ile-de-France</i> [Ile-de-France Region's Master Plan]	Yes		×		
Germany	<i>Landesentwicklungsplan</i> [State Development Plan]	Yes		×	×	
	<i>Regional Plan</i> [Regional Development Plan]	Yes			×	
Hungary	<i>Megyei területrendezési terv</i> [County Land-Use Plan]	Yes				
	<i>Megyei területfejlesztési koncepció</i> [County Development Concept]		×	×	×	
Ireland	Regional Planning Guidelines		×	×	×	
Italy	<i>Piano Territoriale Regionale</i> [Regional Spatial Plan]	Yes		×	×	
	<i>Piano Territoriale di Coordinamento Provinciale</i> [Provincial Territorial Coordination Plan]	Yes			×	
	<i>Piano Territoriale Generale Metropolitano</i> [General Territorial Metropolitan Plan]	Yes			×	
	<i>Piano Strategico Metropolitano</i> [Strategic Metropolitan Plan]		×	×	×	
Norway	<i>Regional planstrategi</i> [Regional Planning Strategy]			×	×	
	<i>Regional plan med retningslinjer</i> [Regional Master Plan with Guidelines]	Yes			×	
Poland	<i>Strategia rozwoju województwa</i> [Regional (Voivodeship) Development Strategy]			×		
	<i>Plan zagospodarowania przestrzennego województwa</i> [Spatial Management Plan (Voivodeship)]	Yes	×			
	<i>Strategia rozwoju związku metropolitalnego</i> [Metropolitan Association Development Strategy]		×			
Sweden	<i>Regional plan</i> [Region Plan]			×	×	

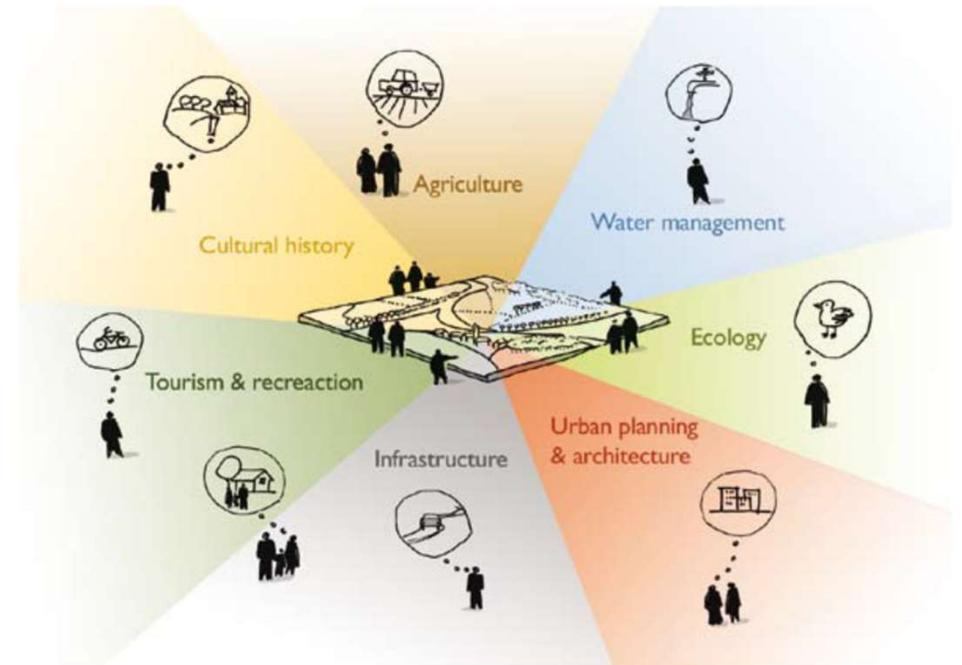
Source: Authors' own compilation based on data acquired within the Comparative Analysis of Territorial Governance and Spatial Planning Systems in Europe (COMPASS) study through the assessments of national experts.

En regionplan ska stötta avvägningen av olika rumsliga/plats-baserade intressen

Figur 55. Hur olika intressen behöver vägas mot varandra i den fysiska planeringen



Källa: Boverket, Tillväxt- och regionplaneförvaltningen



Men **vem** företräder dessa olika intressen egentligen?

Rumslig planering – en arena för integration

- där **olika sektorsintressen** och deras rumsligt relevanta policyer, program och projekt ska **samordnas**
- **horisontellt** mellan olika sektoriella politikområden inom en viss lokalitet, men även **vertikalt**, vilket innebär mellan olika policynivåer.
- Detta ske oftast genom nätverks baserande flernivåstyrning (eng. **territorial multi-level governance**)



Den rumsliga planeringen i politikområden

I COMPASS-projektet analyserade vi i vilken utsträckning spatial planning är integrerad i 14 fördefinierade sektoriella politikområden (bl.a. regional politik, transport, energi, miljö, industri) på olika politiska nivåer år 2016:

- integrerad
 - inriktad på liknande politiska mål
- samordnad
 - synliga ansträngningar för att anpassa politik och åtgärder
- informerad
 - hänvisningar i t.ex. policydokument, men inga ytterligare insatser för samordning eller integration
- ignorerad
 - inga påtagliga relationer eller erkännande

	Agricultural and rural policy			Cohesion and regional policy			Cultural, heritage and tourism policy			Energy policy			Environmental policy			Health and (higher) education policy			Housing policy			ICT and digitalisation policy			Industrial policy			Maritime policy			Mining policy			Retail policy			Transport policy			Waste and water management		
	N	S	L	N	S	L	N	S	L	N	S	L	N	S	L	N	S	L	N	S	L	N	S	L	N	S	L	N	S	L	N	S	L	N	S	L	N	S	L	N	S	L
AT																																										
BE																																										
BG																																										
CH																																										
CY																																										
CZ																																										
DE																																										
DK																																										
EE																																										
EL																																										
ES																																										
FI																																										
FR																																										
HR																																										
HU																																										
IE																																										
IS																																										
IT																																										
LI																																										
LT																																										
LU																																										
LV																																										
MT																																										
NL																																										
NO																																										
PL																																										
PT																																										
RO																																										
SE																																										
SI																																										
SK																																										
UK																																										

■ integrated
 ■ coordinated
 ■ informed
 ■ neglected
 ■ not relevant
 N = national level
 S = sub-national level
 L = local level

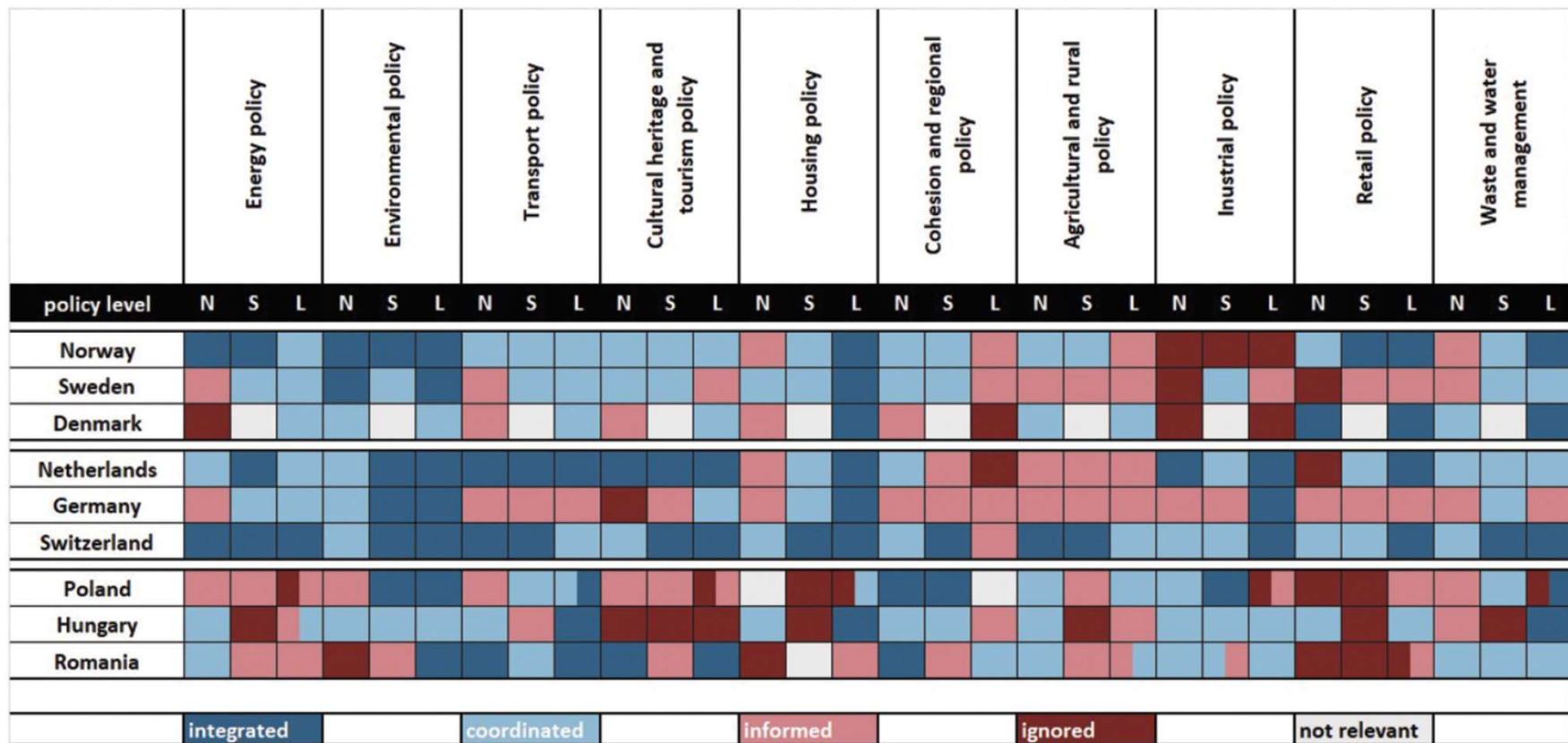


Figure 1. The role of spatial planning within ten different sectoral policy fields at the national, sub-national and local levels in nine different countries. Source: ESPON COMPASS, own compilation

Politikområden i den rumsliga planeringen

- COMPASS-projektet analyserade vi [dessutom] hur inflytandet av de sektoriella politikområden i debatter om rumslig planering år 2016 (och hur det har förändrats jämfört med år 2000)
 - mycket inflytelserikt
 - inflytelserikt
 - neutralt
 - inte inflytelserikt

	Energy policy	Environmental policy	Transport policy	Cultural heritage and tourism policy	Housing policy	Cohesion and regional policy	Agricultural and rural policy	Industrial policy	Retail policy	Waste and water management
Norway	very influential	very influential	very influential	neutral	very influential	neutral	neutral	not relevant	neutral	neutral
Sweden	neutral	very influential	very influential	neutral	very influential	neutral	not influential	neutral	not influential	not influential
Denmark	neutral	neutral	neutral	very influential	neutral	not influential	neutral	not influential	not influential	not influential
Netherlands	neutral	neutral	neutral	neutral	not influential	not influential	not influential	not influential	neutral	very influential
Germany	very influential	very influential	very influential	very influential	not influential	very influential	neutral	neutral	neutral	neutral
Switzerland	very influential	very influential	very influential	neutral	very influential	very influential	very influential	neutral	not influential	very influential
Poland	neutral	very influential	very influential	not influential	very influential	neutral	neutral	neutral	not influential	neutral
Hungary	very influential	not influential	not influential	neutral	not influential	neutral	neutral	very influential	neutral	not influential
Romania	very influential	very influential	very influential	very influential	neutral	very influential	neutral	very influential	neutral	very influential
	very influential	influential	neutral	neutral	not influential	not influential	not relevant			

Figure 2. The influence of sectoral policy fields on current domestic debates in spatial planning in 2016. Source: ESPON COMPASS, own compilation

Förändringar 2000-2016

Transport policy

	AT	BE	BG	CH	CY	CZ	DE	DK	EE	EL	ES	FI	FR	HR	HU	IE	IS	IT	LI	LT	LU	LV	MT	NL	NO	PL	PT	RO	SE	SI	SK	UK
very influential		↑	↑	⬢	⬢	↑	↑	↓	↑			↑	⬢	↑					↑	⬢	↑	↑	↑		↑	↑	↑	↑	↑		↑	
influential	⬢	↑	↑			↑	↑	↓		⬢	⬢	↑		↑	↓	↓	⬢		↑		↑	↑	↑	↑	↑	↑	↑	↑	↑		↑	⬢
neutral			↓						↓					↓	↓			↑	↑		↑	↑		↑								
not influential																		↑														

Environmental policy

	AT	BE	BG	CH	CY	CZ	DE	DK	EE	EL	ES	FI	FR	HR	HU	IE	IS	IT	LI	LT	LU	LV	MT	NL	NO	PL	PT	RO	SE	SI	SK	UK	
very influential	⬢	↑	↑	↑	↑		↑	↓	↑	↑		↑		↑			⬢	↑		↑				⬢	↑	↑	↑	↑	↑	↑	↑	↑	↑
influential		↑	↑	↑	↑		↑	↓	↑	↑	⬢	↑	↑	↑	↓	↓		↑		↑	↑	↑	↓		↑	↑	↑	↑	↑	↑	↑	↑	
neutral		↓	↓			⬢			↓					↓	↓				⬢		↑	↑	↓			↓							
not influential																																	

Förändringar 2000-2016

Energy policy

	AT	BE	BG	CH	CY	CZ	DE	DK	EE	EL	ES	FI	FR	HR	HU	IE	IS	IT	LI	LT	LU	LV	MT	NL	NO	PL	PT	RO	SE	SI	SK	UK	
very influential				↑			↑		↑		↑	↑	↑	↑	↑		⬠		⬠	↑					↑		↑			↑		↑	↑
influential	↑	↑	↑	↑		↑	↑	↑	↑	↑	↑	↑	↑	↑	↑	↓		⬠			↑				↑	↑	↑	↑	↑	⬠		↑	↑
neutral					↑																	↑		⬠			↑						↑
not influential		↓	↓		↓										↓							⬠	↑	⬠	↓								

Housing policy


	AT	BE	BG	CH	CY	CZ	DE	DK	EE	EL	ES	FI	FR	HR	HU	IE	IS	IT	LI	LT	LU	LV	MT	NL	NO	PL	PT	RO	SE	SI	SK	UK	
very influential				↑	⬠			↓				↑	↑	↑							↑				↑	↑			↑	↑	↑	↑	
influential				↑				↓		⬠	↑	↑	↑	↑		↑	↑	⬠			↑			↓	↑	↑	⬠	⬠	↑	↑	↑	↑	
neutral	⬠	⬠					↑		↑		↑			↑	⬠	↑	↑		⬠		↑					↑							
not influential			⬠			⬠	↑		↑								↑				⬠	⬠	⬠	⬠	↓								

Lärdomar

- Det formella europeiska regionala planeringslandskapet uppvisar stor mångfaldig, men regional planering är väl institutionaliserat, Sverige sticker ut då regioner och regional planering har en relativt svag politisk och institutionell position
- *Rumslig planering* kan uppfylla sin funktion som ”arena för policy integration” på olika sätt i förhållande till olika politikområden och policynivåer i Europa – det lyfter frågor angående den institutionella kapaciteten, ansvarsfördelningen och omfördelningen av resurser, makt och kompetenser (re-scaling)
- *Strategisk (regional) planering bör vara en transformativ och integrerande process genom vilken en vision, åtgärder och medel för genomförande produceras som formar och ramar in vad en plats eller region är och vad den kan bli* (Louis Albrechts 2006).
- Frågan är till vilken utsträckning regional strategisk planering i Sverige bör/kan/ska ges utrymme att uppfylla sådana krav med tanken på det ojämna regionala landskapet samt samexistensen av (mer eller mindre) regional (fysisk) planering (inom och/eller utanför PBL) och det lagstadgade regionala utvecklingsarbete som är rumslig svag?

Referenser

- Albrechts, L. (2006). Shifts in Strategic Spatial Planning? Some Evidence from Europe and Australia. *Environment and Planning A: Economy and Space*, 38(6), 1149-1170. <https://doi.org/10.1068/a37304>
- Nadin, V., Cotella, G., & Schmitt, P. (Eds.). (2024). *Spatial Planning Systems in Europe - Comparison and Trajectories*. Cheltenham, UK: Edward Elgar Publishing. <https://doi.org/10.4337/9781839106255>
- Smas, L., & Schmitt, P. (2024). On the diversity of spatial planning instruments across Europe, in Nadin, V., Cotella, G., & Schmitt, P. (eds.) *Spatial Planning Systems in Europe - Comparison and Trajectories*. Cheltenham, UK: Edward Elgar Publishing, pp. 107-124. <https://doi.org/10.4337/9781839106255.00016>
- Schmitt, P., & Smas, L. (2024). On the relation between spatial planning and sectoral policy fields in Europe, in Nadin, V., Cotella, G., & Schmitt, P. (eds.) *Spatial Planning Systems in Europe - Comparison and Trajectories*. Cheltenham, UK: Edward Elgar Publishing, pp. 125-147. <https://doi.org/10.4337/9781839106255.00017>
- Bergkvist Andersson, H., & Schmitt, P. (2024). Disclosing the logics of non-statutory regional planning: the case of Sweden, *European Planning Studies*, 32(8), 1793–1812. <https://doi.org/10.1080/09654313.2024.2337308>
- Schmitt, P. and Smas, L. (2023). Dissolution rather than Consolidation - Questioning the Existence of the Comprehensive-Integrative Planning Model, *Planning, Practice and Research*, 38(5), 678-693 <https://doi.org/10.1080/02697459.2020.1841973>
- Smas, L. and Schmitt, P. (2022) Region + planering = regionplanering - en komplicerad ekvation [Region + planning = regionalplanning – a complicated equation]. Grundel, Ida (ed.): *Regioner och regional utveckling i en föränderlig tid*. [Regions and regional development in times of change] Ymer: Ödeshög, pp. 42-62. <http://www.diva-portal.org/smash/get/diva2:1651520/FULLTEXT01.pdf>
- Smas, L. and Schmitt, P. (2021). Positioning regional planning across Europe, *Regional Studies*, 55(5), 778-790. <https://doi.org/10.1080/00343404.2020.1782879>
- Schmitt, P. and Smas, L. (2019) Shifting Political Conditions for Spatial Planning in the Nordic Countries, in: Eraydin, Ayda and Frey, Klaus (eds.) *Politics and Conflicts in Governance and Planning*, Routledge: London and New York, pp. 133-150. <https://www.taylorfrancis.com/chapters/edit/10.4324/9781351252881-8/shifting-political-conditions-spatial-planning-nordic-countries-peter-schmitt-lukas-smas>



Kort Paus
Tillbaka kl. 14:15

ESPON



Co-funded by
the European Union
Interreg

ESPON



Co-funded by
the European Union
Interreg

tillväxt
verket





Regional plan for areal og transport i Oslo og Akershus - eksempel fra Norge

ESPON-seminarium: Strategisk planering på regional nivå
i Europa 1. oktober 2024

Hege Arnesen Akershus fylkeskommune

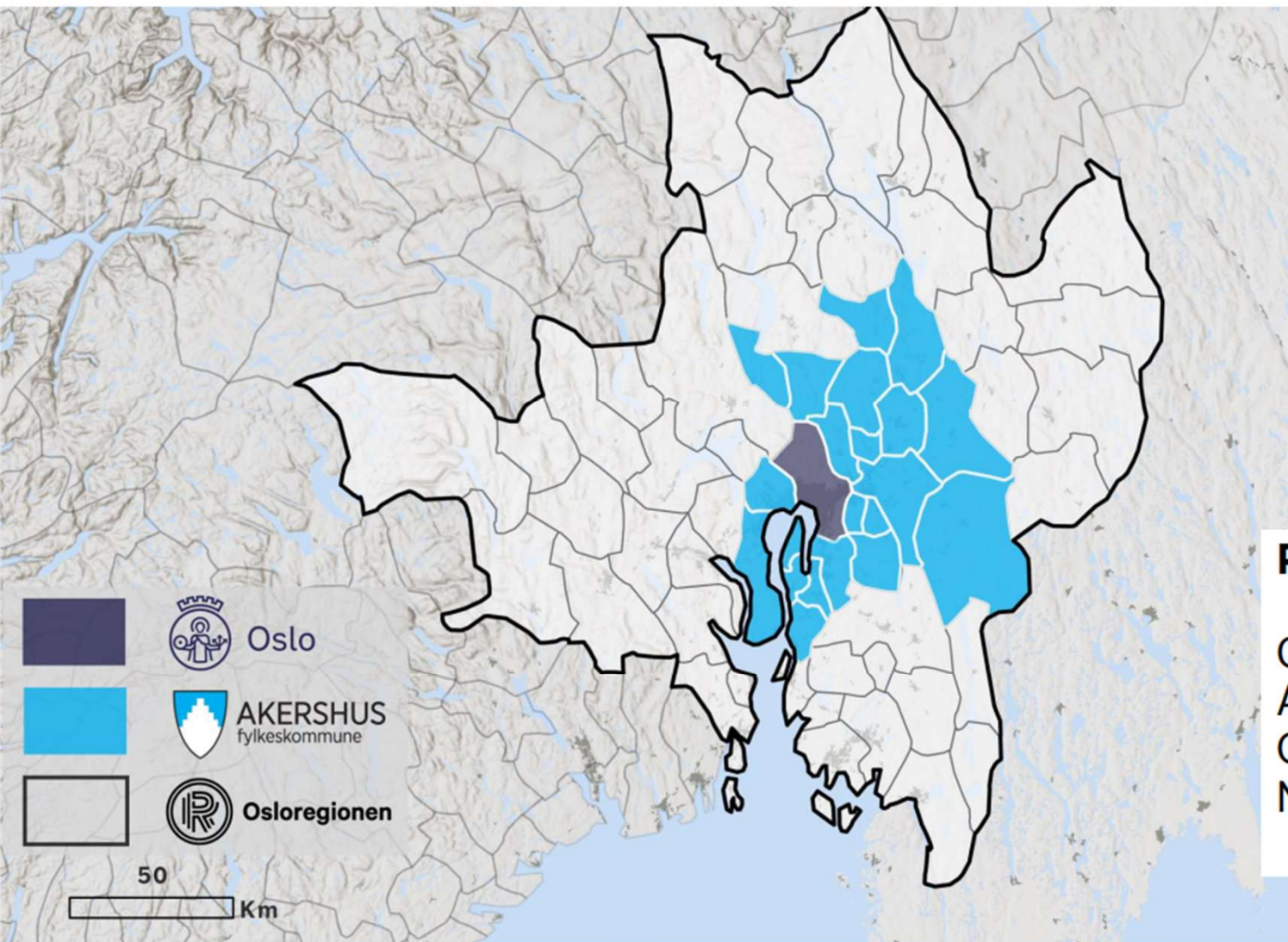
Agenda

- Regional plan for areal og transport i Oslo og Akershus
- Evaluering av den regionale planen
- Oppdatering av den regionale planen



Foto: Fartein Rudjord

Oslo in a regional context



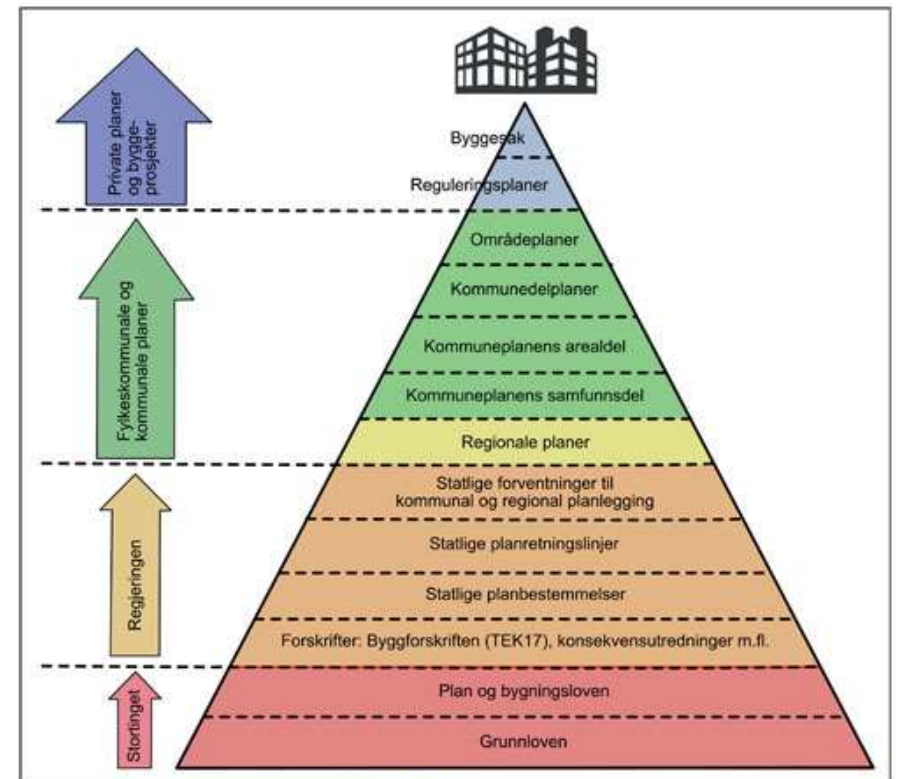
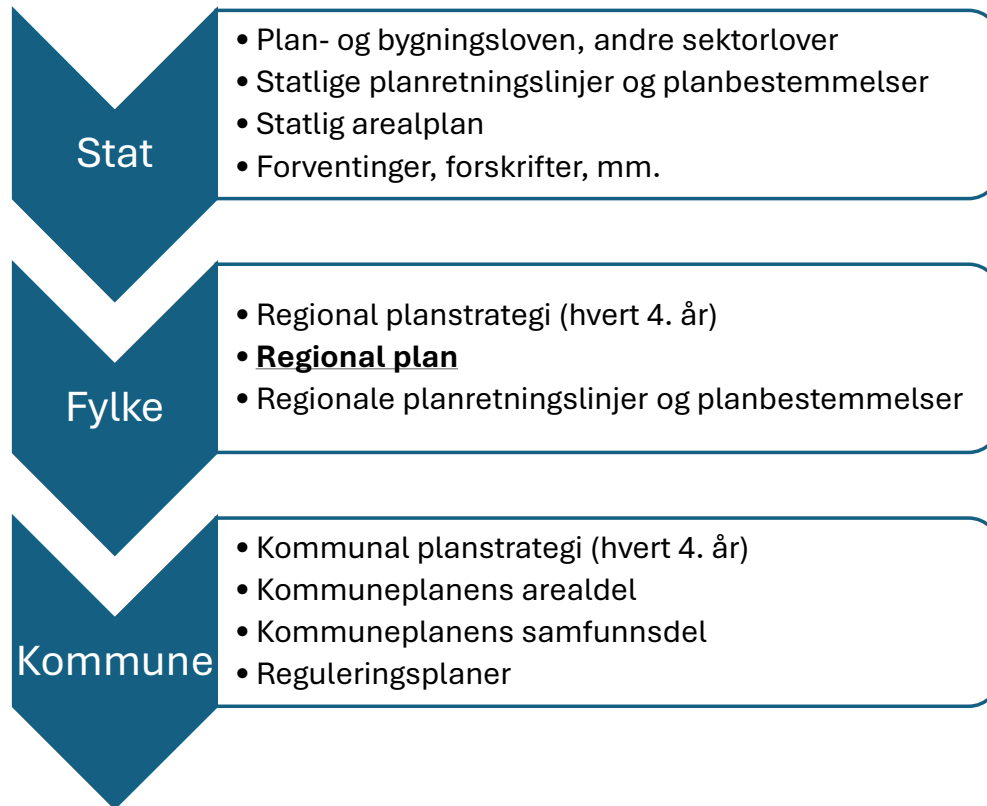
Population (1/1-2024)

Oslo municipality: 717 710
Akershus county: 728 803
Oslo region: 2 838 313
Norway: 5 562 363

9/30/2024

4

Planlegging i Norge

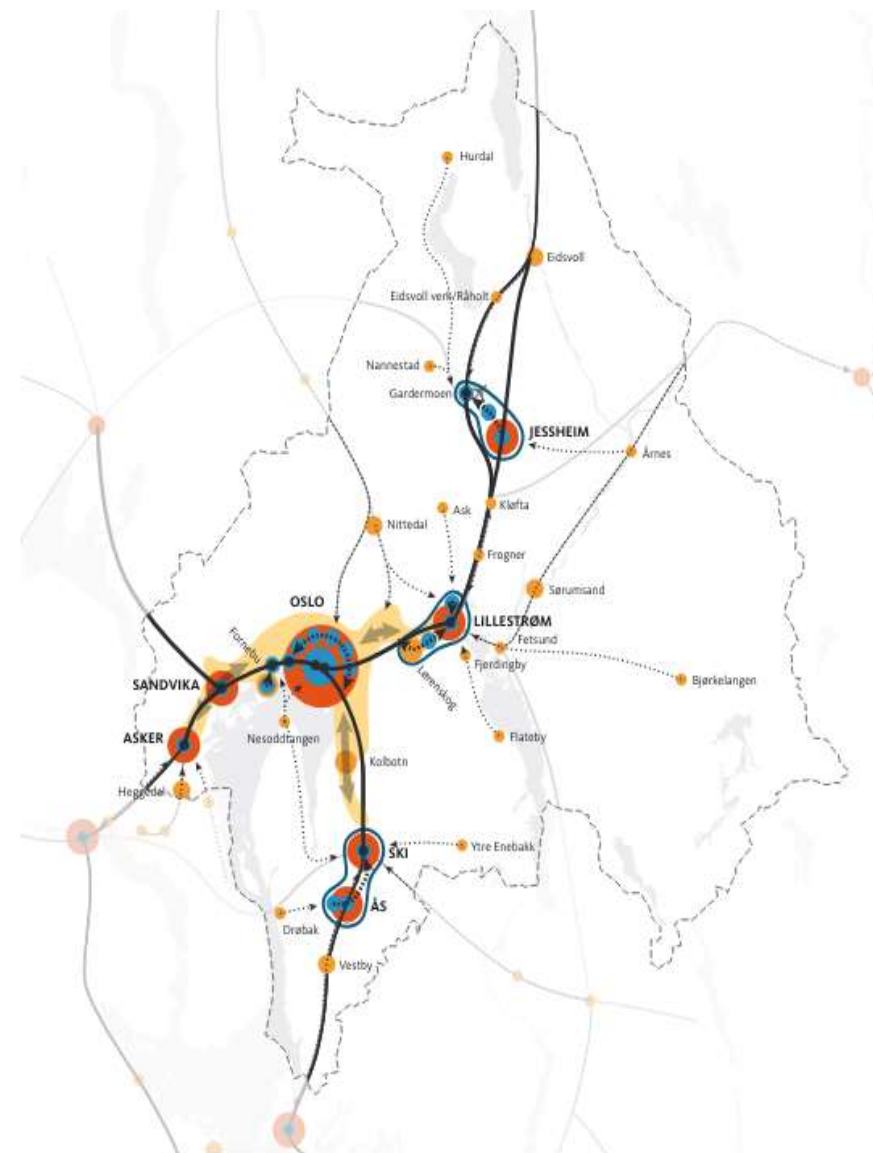


Figur 2: Fysisk planlegging i Norge. Kilde: Gunnar Ridderström, NMBU

Regional plan for areal og transport i Oslo og Akershus

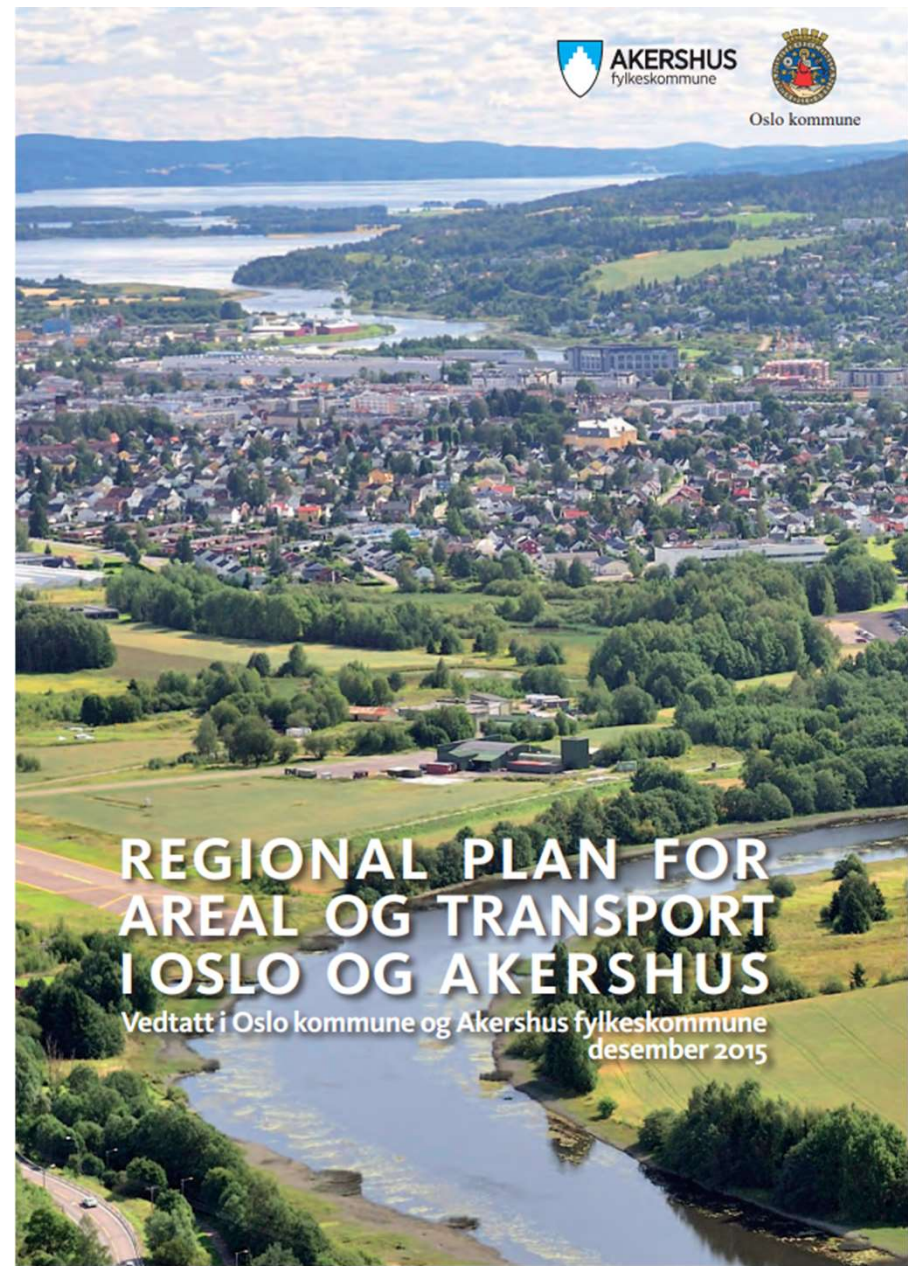
Regional plan for areal og transport i Oslo og Akershus

- Vedtatt i 2015
- Planen inneholder rammebetingelser som skal gi forutsigbarhet for utbygging og utvikling.
- Mer konsentrert utbyggingsmønster og større satsing på kollektivtransport.
- Bevare grønnstrukturområder, natur og matjord.
- Byer og tettsteder i Oslo og Akershus utvikles med kvalitet, ved at økonomisk, sosial, fysisk og kulturell utvikling sees i sammenheng.



Hovedmål

- Osloregionen skal være en konkurransedyktig og bærekraftig region i Europa
- Utbyggingsmønsteret skal være arealeffektivt, basert på prinsipper om flerkjernet utvikling og bevaring av overordnet grønnstruktur
- Transportsystemet skal på en rasjonell måte knytte den flerkjernet regionen sammen, til resten av landet og til utlandet. Transportsystemet skal være effektivt, miljøvennlig, med tilgjengelighet for alle og med lavest mulig behov for biltransport



Strategier og innhold

- 3 hovedtemaer, med strategier:
 - Regional areal- og transportstruktur
 - Arealstrategier
 - Transportstrategier
- 19 retningslinjer



Regional areal- og transportstruktur

- | | | |
|---|--|----|
| 1 | Videreutvikle Oslo by som landets hovedstad | 18 |
| 2 | Styrke regionale byer og arbeidsplasskonsentrasjoner i Akershus | 19 |
| 3 | Utvikle bybåndet med bedre sammenhenger i bystrukturen og høy utnyttning av kollektivtransport | 20 |
| 4 | Prioritere utvikling av noen lokale byer og tettsteder i Akershus | 22 |
| 5 | Opprettholde gode og stabile bomiljø utenfor de prioriterte vekstområdene | 23 |

Overordnede strategier



Arealstrategier

- | | | |
|----|--|----|
| A1 | Konsentrere hoveddelen av veksten i boliger og arbeidsplasser til prioriterte vekstområder | 25 |
| A2 | Utvikle prioriterte vekstområder med bykvalitet | 26 |
| A3 | Innenfor prioriterte vekstområder bør vekst gå foran vern | 29 |
| A4 | Utenfor prioriterte vekstområder bør vern gå foran vekst | 30 |
| A5 | Lokalisering av alle typer arbeidsplasser, handel og tjenester bør skje etter prinsippet om rett virksomhet på rett sted | 32 |
| A6 | Utvikle terminalområder og regionale næringsområder for gods og logistikk utenfor byene | 33 |



Transportstrategier

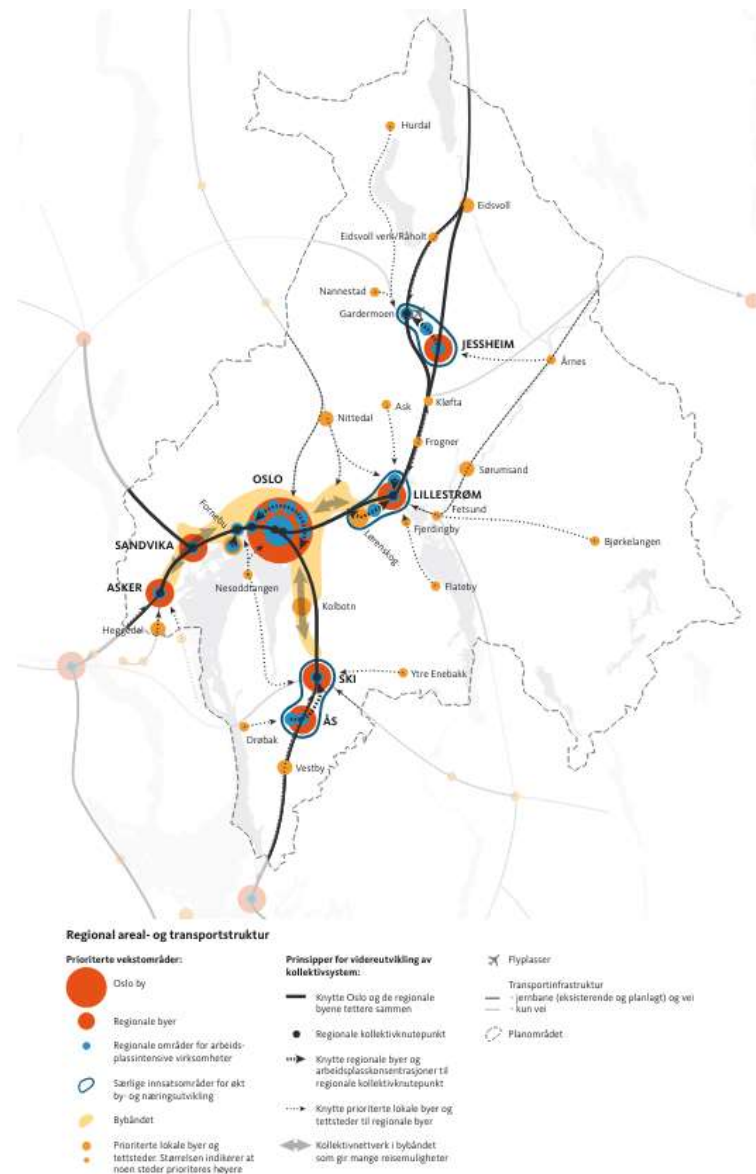
- | | | |
|----|---|----|
| T1 | Utvikle et helhetlig transportsystem for hele Oslo og Akershus som bygger opp om regional struktur | 35 |
| T2 | Utvikle transportløsninger i prioriterte vekstområder som bidrar til gange og sykling, enkle kollektivreiser og bykvalitet | 38 |
| T3 | Utnytte eksisterende og planlagt transportinfrastruktur | 39 |
| T4 | Møte veksten med kapasitetssterk kollektivtransport | 40 |
| T5 | Utvikle et godstransportsystem som gir mer gods på sjø og jernbane og avlaster tettbygde områder for unødvendig tungtransport | 42 |

Retningslinjer

45

1. Areal- og transportstruktur

- Planen definerer en overordnet struktur for areal- og transportutvikling i regionen.
 - Oslo
 - Regionale byer
 - Bybånd
 - Lokale byer og tettsteder



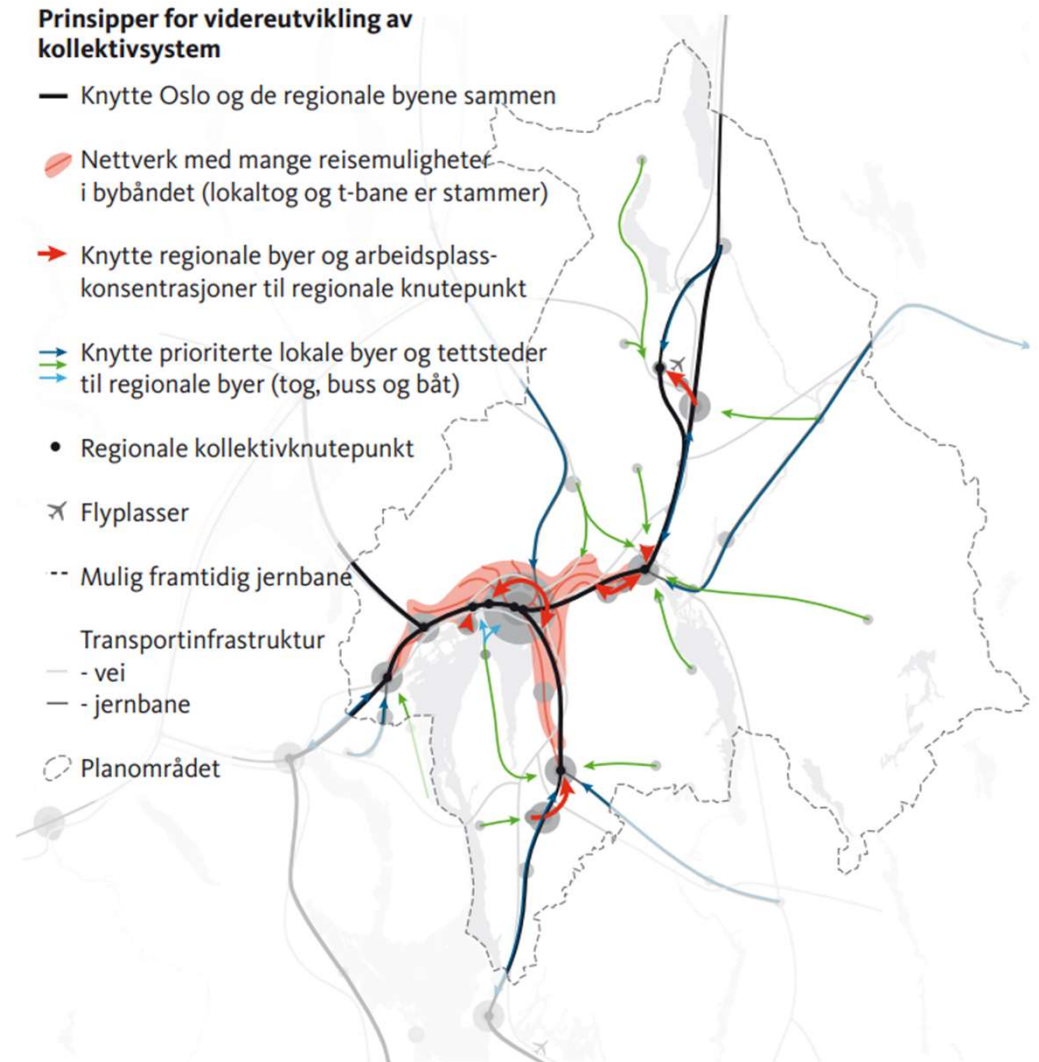
2. Arealbruk

- Denne delen av planen inneholder føringer for arealbruken innenfor den regionale areal og transportstrukturen - frem mot 2030.
- Strategi 1: konsentrere hoveddelen av veksten i prioriterte områder
 - R3: Bolig- og arbeidsplassvekst i prioriterte vekstområder:
 - Minimum 80 % av bolig- og arbeidsplassveksten i kommunen skjer innenfor prioriterte vekstområder.
 - I kommuner med regionale byer legges det til rette for at minimum 90 % av veksten skjer innenfor prioriterte vekstområder.



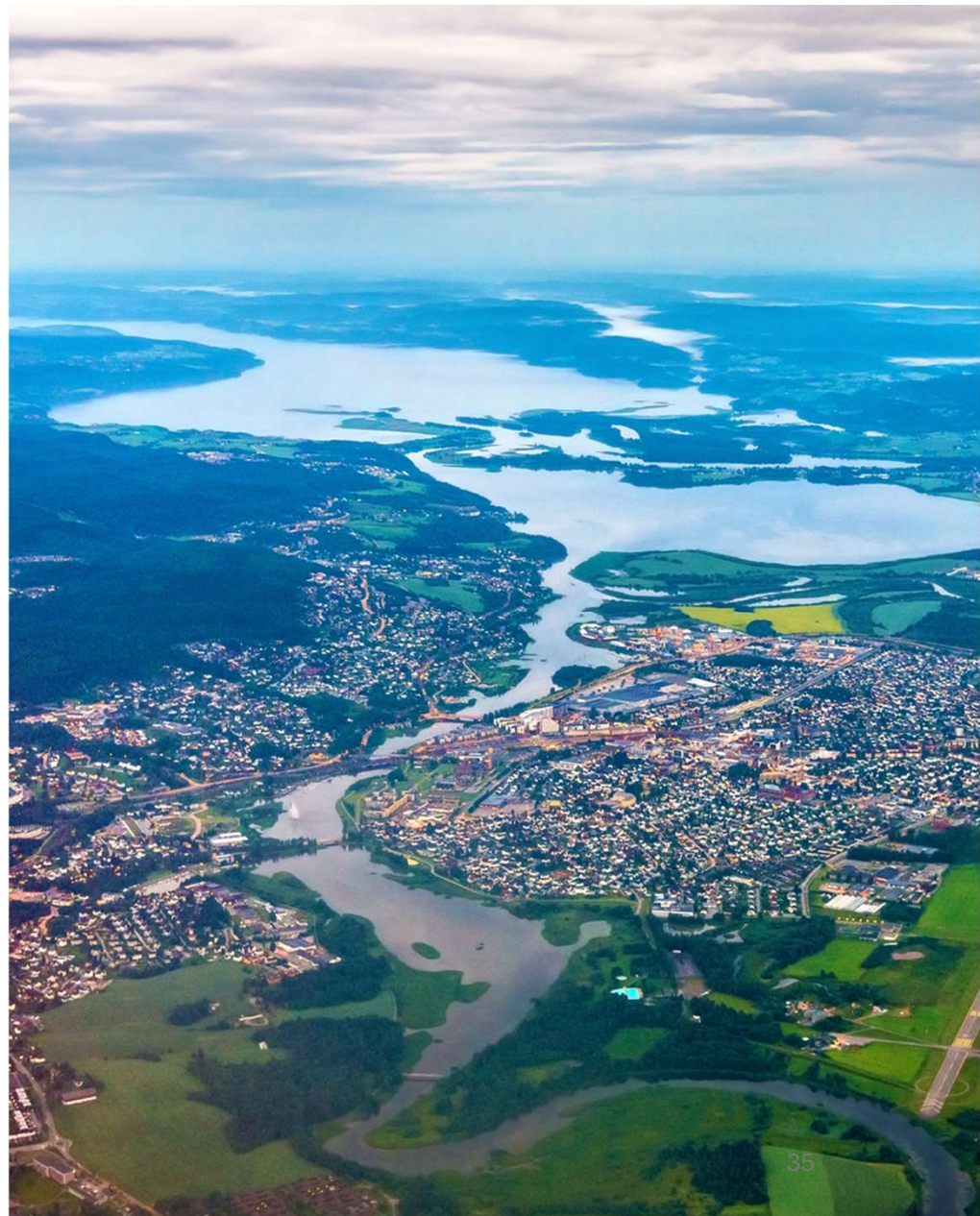
3. Transportsystem

- Denne delen av planen inneholder føringer for utviklingen av transportsystemet innenfor den regionale areal- og transportstrukturen.



God by- og tettsteds- utvikling

- Kompakte byer og tettsteder gir muligheter
 - Gode nærtilbud i gang- og sykkelavstand
 - Godt grunnlag for bedre kollektivtilbud
 - Godt grunnlag for sentrumsliv, attraktivt og bra for folkehelse
 - Skåner naturen



Plansamarbeidet

- Samarbeid mellom Oslo og Akershus iht. samarbeidsavtalen (2016)
- Systematisk samarbeid om oppfølging av planen og planens handlingsprogram

H10

Avtaler om samordnet areal- og transportutvikling

- Avtaler ved store kollektivinvesteringer. Mellom Akershus fylkeskommune, Oslo kommune, staten og berørte kommuner i forbindelse med forhandlinger om finansiering av tiltaket.



Oppfølging av planen



- **Plansamarbeidet.no**

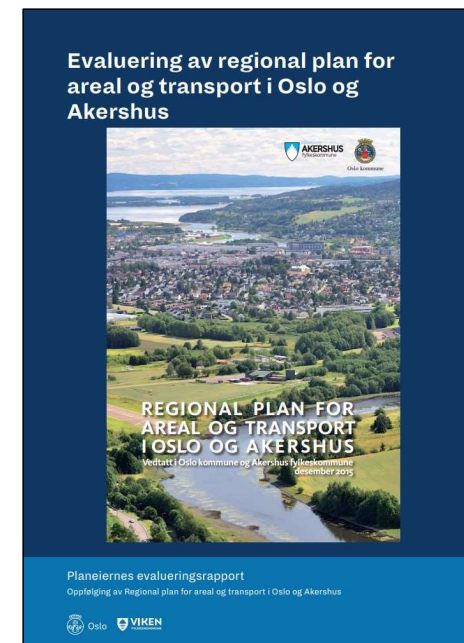
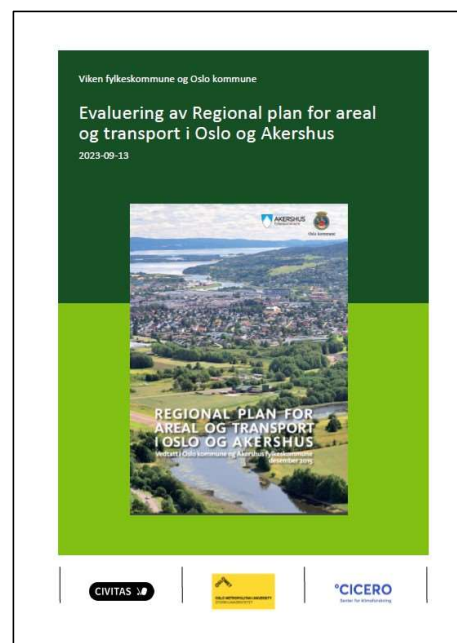
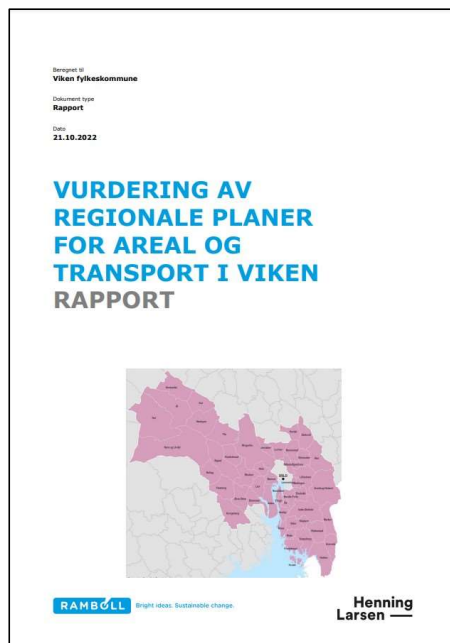
- Bybåndssamarbeidet
- Omfattende målesystem med indikatorer
- Veileder for fortetting og transformasjon med kvalitet
- Analyseverktøy for knutepunkt
- Grunnlag for helhetlig parkeringspolitikk
- Kunnskapsgrunnlag for lokalisering og dimensjonering av handel og lokal tjenesteyting
- Kunnskapsgrunnlag om gods- og logistikk, blant annet arealreserve i regionale næringsområder
- Pågående prosjektarbeid om bylogistikk



Evaluering og oppdatering av den regionale planen

Evaluering av regional plan for areal og transport i Oslo og Akershus

- Gjennomført i 2022 og 2023. Evalueringen består samlet sett av tre rapporter:



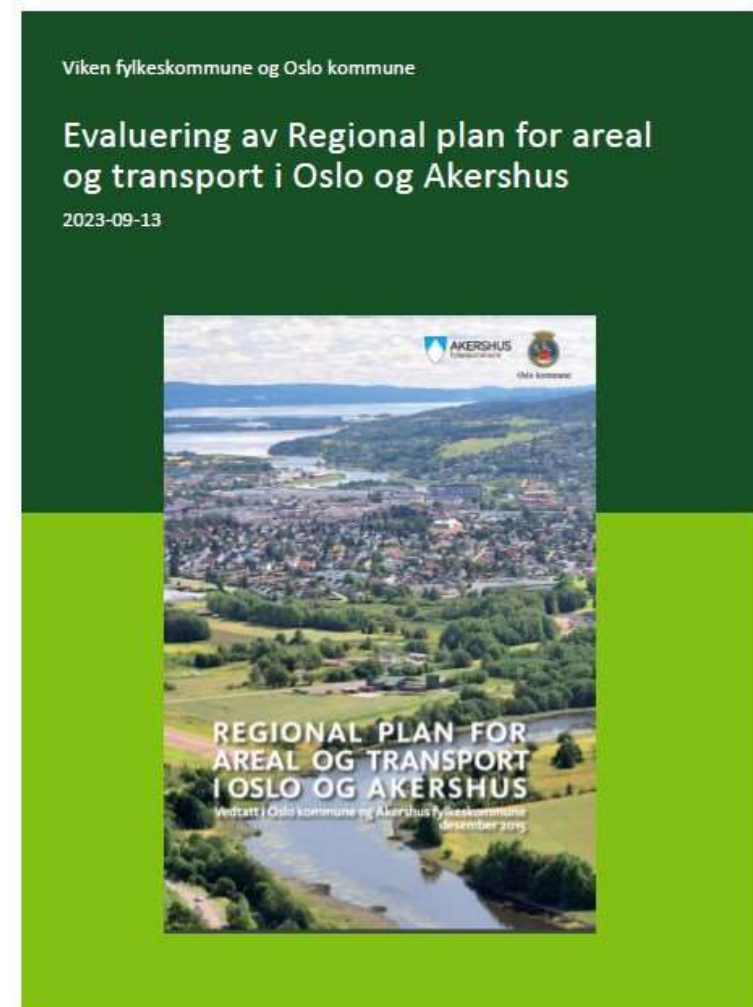
- Alle rapporter er publisert på plansamarbeidet.no, der det også er en oppsummering av alle rapportene.



6.12.2023

Funn

- Planen har i stor grad fungerer etter hensikten ut fra hvordan mål i planen er formulert.
- RP-AT har vært viktig for å gi føringer for utvikling av arealbruk og transportsystemer i Oslo og Akershus.
- RP-AT har hatt stor betydning for revisjonen av arealdelen i kommunene.
- Viktigste har planen vært for å styre arealutviklingen, i mindre grad for samferdselsinvesteringer
- Det er ulike holdninger til planen
- Anbefaling:
- Planen bør revideres
- God prosess er viktig



CIVITAS

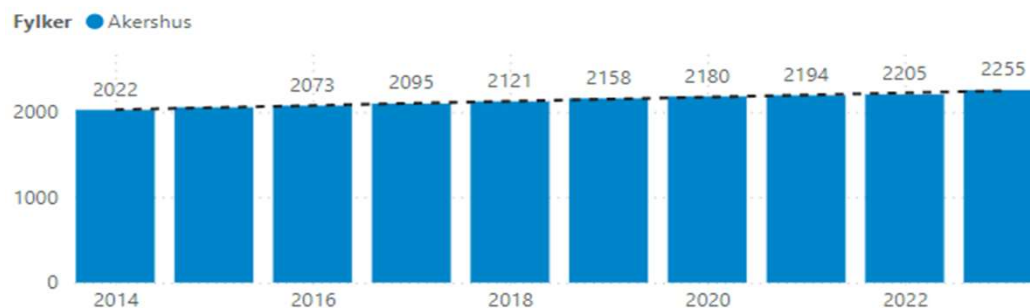


CICERO
Senter for klimaforskning

Vi bor tettere enn før

- I Akershus bodde (pr 2023) 90,7 % av befolkningen i fylkets tettsteder.
- I Bærum og Lørenskog 99 %, mens kun 39 % i Hurdal.
- Som i andre fylker er det kun innen tettstedene i Akershus at det er en befolkningsvekst.
- Alle områder utenfor tettstedene defineres som spredtbygde områder.

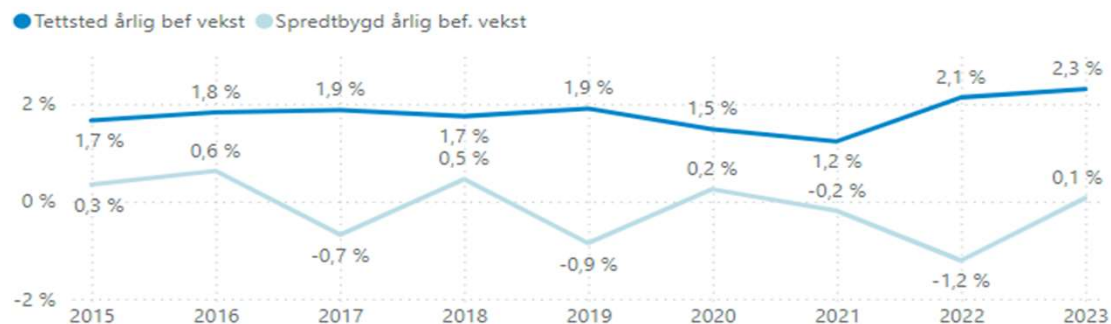
Befolkningstetthet, antall personer per km² i kommunens tettsteder etter år



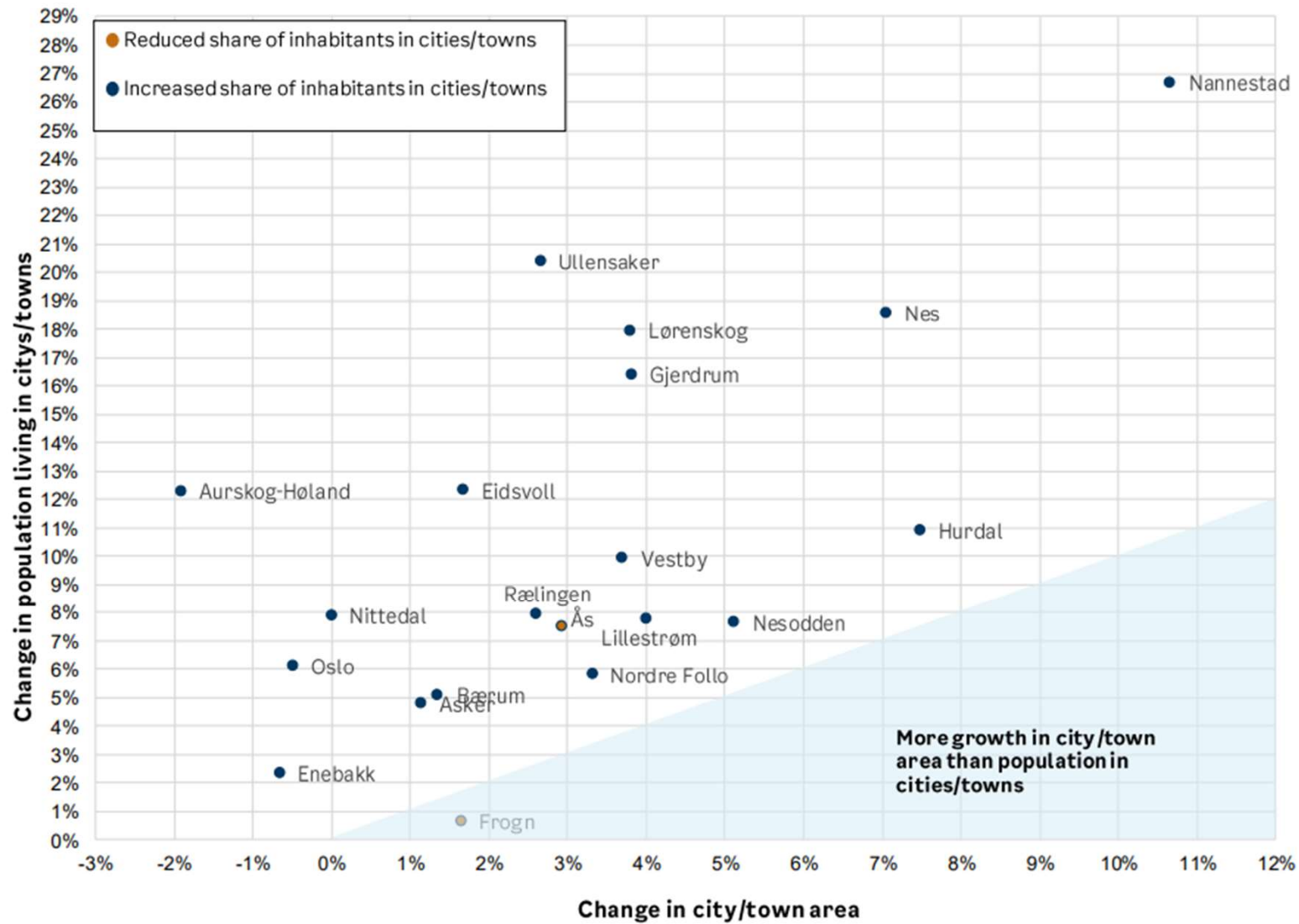
Årlig vekst i befolkningstetthet pr km² i tettstedene, i prosent



Årlig befolkningsvekst i tettsteder og spredtbygde strøk for Akershus



Change in city/town size and population from 2016 to 2021

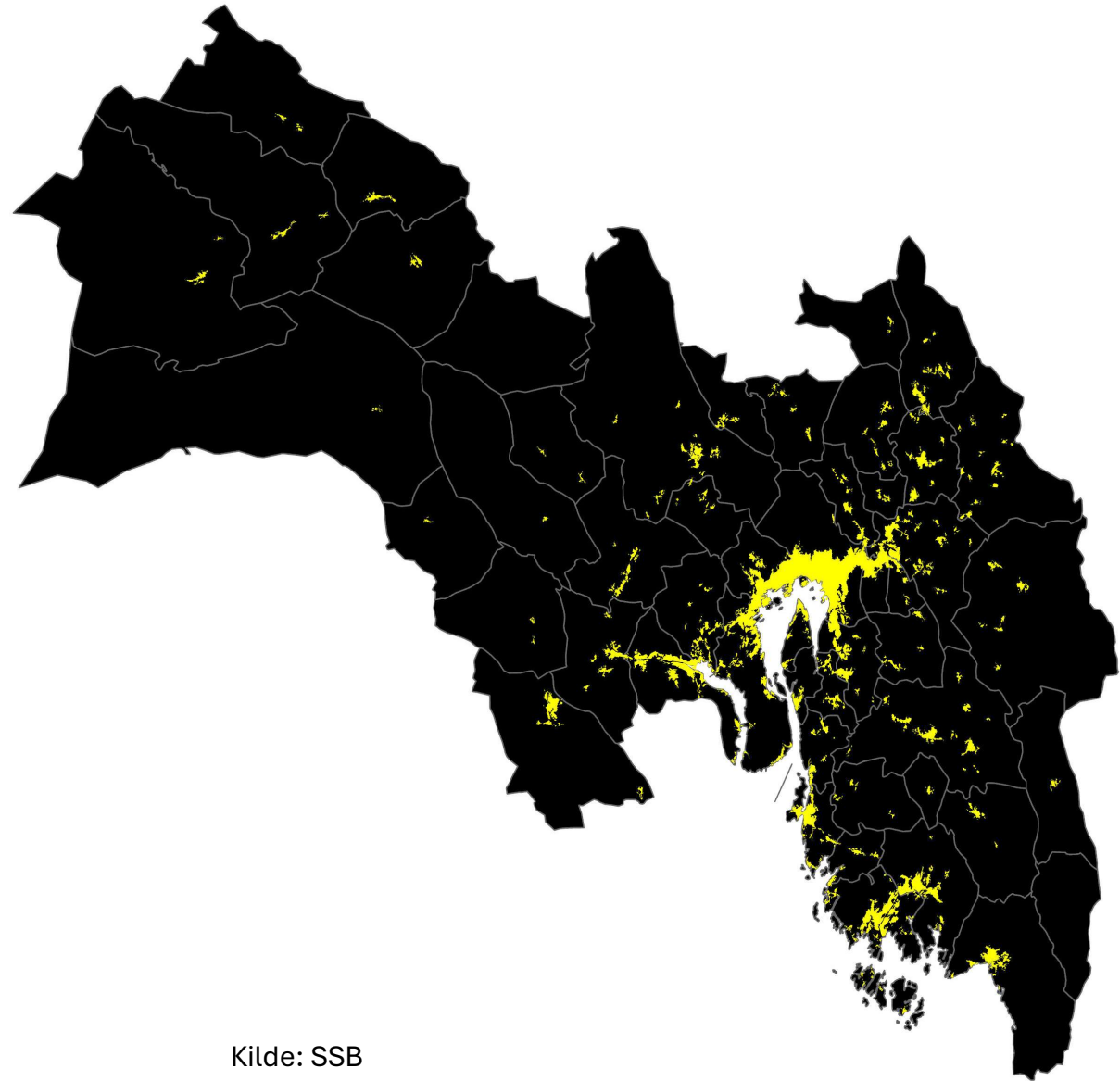


Tettstedenes utbredelse

SSB definerer et tettsted slik:

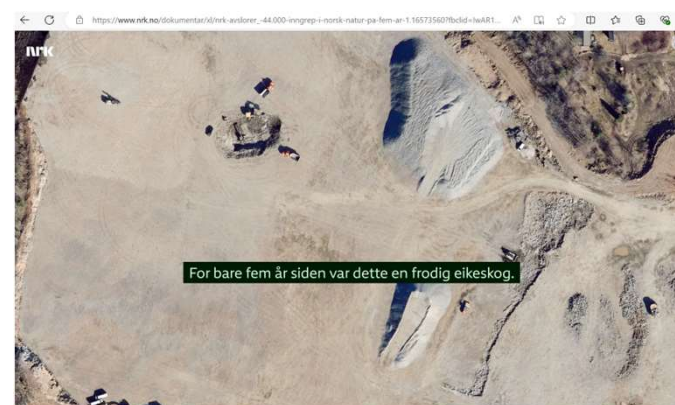
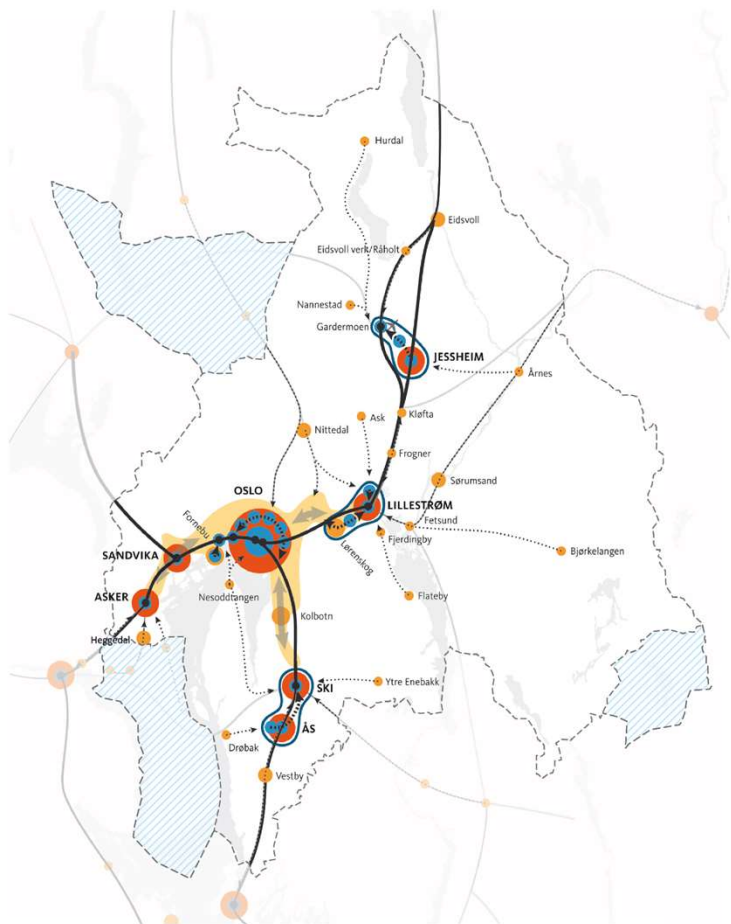
"En hussamling skal registreres som et tettsted dersom det bor minst 200 personer der. Avstanden mellom husene skal normalt ikke overstige 50 meter,

men for noen arealkrevende bygningstyper – som boligblokker, industribygg, kontor/forretningsbygg, skoler, sykehus osv. – kan avstanden økes til 200 meter. Tilgrensende bebygde og opparbeidede områder, som parker, idrettsanlegg og industriområder, skal være del av tettstedet. Husklynger med minst fem næringsbygninger eller fem boligbygninger tas med inntil en avstand på 400 meter fra tettstedskjernen".



Kilde: SSB

Oppdatering av regional plan fra 2024



Kilde: nrk.no: NRK avslører: 44.000 inngrep i norsk natur på fem år – Dokumentar

Les mer om plansamarbeidets arbeid på plansamarbeidet.no

Eller ta kontakt!

hegear@afk.no

lise.weltzien@pbe.oslo.kommune.no



PLANSAMARBEIDET
REGIONAL PLAN FOR AREAL OG TRANSPORT I OSLO OG AKERSHUS

Aktuelt | Planen | Om Plansamarbeidet | Kontakt

Finnsøk

Utarbeidelsen av regional plan for areal og transport
2012-2015 (arkiv)

Oppfølging av regional plan for areal og transport
2016 – (pågående)

SYKKEL- OG GANGAVSTAND
Flere må kunne sykle og gå til daglige gjøremål

Hva er Plansamarbeidet?

Regional plan for areal og transport i Oslo og Akershus (2015) har som hovedmål at Osloregionen skal utvikles som en konkurransedyktig og bærekraftig region i Europa, med et arealeffektivt utbyggingsmønster, bevaring av overordnet grønnstruktur, og et effektivt og miljøvennlig transportsystem. Den regionale planen legger tydelige føringer for areal- og transportutviklingen i den norske hovedstadsregionen.

Planen slår fast at 80-90 prosent av veksten i antallet nye boliger og arbeidsplasser skal lokaliseres til prioriterte vekstområder i bybåndet, til regionale byer og til prioriterte lokale byer og tettsteder. Det betyr at fremtidig vekst i hovedsak skal løses ved å utvikle eksisterende byer og tettstededer, fremfor videre spredt utbygging. Reisevanene skal endres, med økte andeler gåing, sykling og kollektivtransport. Bussene skal gis tilstrekkelig kapasitet og fremkommelighet i veinettet, og god fremkommelighet inn mot Oslo og de regionale kollektivknutepunktene skal prioriteres høyt.

[Les mer >](#)

Reflektioner och panel

Annelie Mårtensson, Boverket och
Mikael Kristiansson, Region Västernorrland

ESPON



Co-funded by
the European Union
Interreg





Fyll gärna i enkäten på
SLIDO.COM
#ESPONSE

Frågor:

isaac.karlsson@tillväxtverket.se

wolfgang.pichler@tillväxtverket.se (ESPON,
ESPON-nyhetsbrev, mm)

